

สรุปมาตรการป้องกันและ แก้ไขผลกระทบสิ่งแวดล้อม มาตรการติดตามตรวจสอบ คุณภาพสิ่งแวดล้อม

- 3.1 สรุปมาตรการป้องกันและแก้ไขผลกระทบสิ่งแวดล้อม
- 3.2 สรุปผลการติดตามตรวจสอบคุณภาพสิ่งแวดล้อม
 - 3.2.1 คุณภาพอากาศ
 - 3.2.2 ค่าความทึบแสง
 - 3.2.3 ระดับเสียง
 - 3.2.4 ค่าความสั่นสะเทือน

บทที่ 3

สรุปมาตรการป้องกันและแก้ไขผลกระทบสิ่งแวดล้อม และมาตรการติดตามตรวจสอบคุณภาพสิ่งแวดล้อม

3.1 สรุปมาตรการป้องกันและแก้ไขผลกระทบสิ่งแวดล้อม

สรุปผลการปฏิบัติตามมาตรการป้องกันและแก้ไขผลกระทบสิ่งแวดล้อม โครงการเหมืองหินอุตสาหกรรม ชนิดหินบะซอลต์ เพื่ออุตสาหกรรมก่อสร้าง ประทานบัตรที่ 27273/15241 ของบริษัท แบล็คซี 1994 จำกัด ตั้งอยู่ที่ ตำบลเจริญสุข อำเภอเฉลิมพระเกียรติ จังหวัดบุรีรัมย์ ที่กำหนดตามผลการพิจารณารายงานการวิเคราะห์ผลกระทบ สิ่งแวดล้อม ตามหนังสือที่ วว 0804/14445 ลงวันที่ 15 ตุลาคม 2541 ดังเอกสารแนบ 1 ร่วมกับผลการพิจารณารายงาน การศึกษาผลกระทบสิ่งแวดล้อมและมาตรการป้องกันแก้ไขสำหรับต่ออายุประทานบัตร ตามหนังสือที่ ออก 0508/4650 ลงวันที่ 12 ตุลาคม 2558 ดังเอกสารแนบ 5 และมาตรการป้องกันและแก้ไขผลกระทบสิ่งแวดล้อม สำหรับเปลี่ยนแปลงแผนผังโครงการทำเหมืองดังเอกสารแนบ 6 พร้อมทั้งการออกสำรวจพื้นที่และศึกษาข้อมูลที่ได้ตาม สภาพในปัจจุบัน สรุปประเด็นที่สำคัญได้ดังต่อไปนี้

1. ดำเนินการทำเหมืองตามแผนผังการทำเหมือง กล่าวคือเป็นการทำเหมืองโดยวิธีเหมืองหาบ ในลักษณะ ขั้บนันไค
2. การทำเหมืองของโครงการเป็นการทำเหมืองในขอบเขตพื้นที่ที่ได้รับอนุญาตให้ทำเหมืองและดำเนินการ ตามแผนผังโครงการทำเหมือง
3. มีการใช้ชุมชนเหมืองทางด้านทิศใต้เนื้อที่ประมาณ 50 ไร่ เป็นพื้นที่เก็บกองเปลือกดินและเศษหิน และใช้เป็น บ่อตกตะกอนเพื่อรองรับน้ำชุมชน
4. บริเวณโดยรอบโครงการและพื้นที่เกี่ยวเนื่องที่ไม่ได้ใช้ประโยชน์ทางโครงการได้ทำการปลูกต้นไม้ยืนต้นโตเร็ว เสริม รวมทั้งมีการดูแลรักษาพรรณไม้ธรรมชาติเดิมในบริเวณที่ไม่เกี่ยวข้องกับการทำเหมือง
5. มีการปรับปรุงเส้นทางขนส่งแร่ช่วงจากพื้นที่โรงโม่หินถึงถนนลาดยางบริเวณบ้านเจริญสุขให้อยู่ในสภาพดี และสามารถใช้งานได้ดีอยู่เสมอ รวมทั้งได้มีการติดตั้งระบบสปเรย์น้ำบริเวณริมเส้นทางดังกล่าวด้วย
6. ในด้านความปลอดภัยของการคมนาคมขนส่งแร่ โครงการได้กำหนดให้รถบรรทุกทุกคันใช้ความเร็ว ไม่เกิน 30 กิโลเมตร/ชั่วโมง ในช่วงที่สัญจรผ่านพื้นที่ชุมชน
7. โครงการได้ออกกฎระเบียบให้รถบรรทุกทุกคันต้องปิดคลุมด้วยผ้าใบให้เรียบร้อย เพื่อป้องกันการฟุ้งกระจาย ของฝุ่นละออง
8. โครงการได้ปรับปรุงโรงโม่หินให้มีระบบป้องกันผลกระทบสิ่งแวดล้อม เช่น การปิดคลุมอาคารโรงโม่ การติดตั้ง ระบบสปเรย์น้ำบริเวณปลายสายพานลำเลียง การฉีดพรมน้ำบริเวณโรงโม่ รวมถึงการปลูกต้นไม้ยืนต้น บริเวณโดยรอบโรงโม่เพื่อป้องกันฝุ่นละอองฟุ้งกระจายออกสู่ภายนอก
9. โครงการได้จัดให้มีอุปกรณ์ป้องกันอันตรายส่วนบุคคล (PPE) ให้แก่คนงานตามลักษณะของงานเพื่อป้องกัน อุบัติเหตุและป้องกันความเสี่ยงต่อผลกระทบจากการดำเนินโครงการ และมีการตรวจสอบสุขภาพของพนักงาน ดังเอกสารแนบ 8

3.2 สรุปผลการติดตามตรวจสอบคุณภาพสิ่งแวดล้อม

3.2.1 คุณภาพอากาศ

1) ปริมาณฝุ่นละอองแขวนลอยรวม (TSP)

จากข้อมูลผลการตรวจวัดคุณภาพอากาศในรูปปริมาณฝุ่นละอองแขวนลอยรวม (TSP) โครงการเหมืองแร่หินอุตสาหกรรมชนิดหินบะซอลต์ เพื่ออุตสาหกรรมก่อสร้าง ประทานบัตรที่ 27273/15241 ของบริษัท แบล็คซี 1994 จำกัด จำนวน 4 สถานี ได้แก่ สำนักงานโรงโม่หินของโครงการ วัดพระอังคาร วัดบ้านเจริญสุข (วัดวิเศษสุขาราม) และวัดสวายสอ สามารถสรุปผลการตรวจวัดที่ผ่านมาจนถึงเดือนเมษายน 2567 พบว่า สถานีที่มีผลการตรวจวัดปริมาณฝุ่นละอองแขวนลอยรวม (TSP) สูงสุด คือ บริเวณสำนักงานโรงโม่หินของโครงการ ในเดือนเมษายน 2567 มีค่าเท่ากับ 0.160 มิลลิกรัมต่อลูกบาศก์เมตร เมื่อนำมาเปรียบเทียบกับค่ามาตรฐาน พบว่าผลการตรวจวัดมีค่าอยู่ในเกณฑ์มาตรฐานตามประกาศคณะกรรมการสิ่งแวดล้อมแห่งชาติ ฉบับที่ 24 (พ.ศ. 2547) เรื่อง กำหนดมาตรฐานคุณภาพอากาศในบรรยากาศโดยทั่วไป ประกาศในราชกิจจานุเบกษา เล่ม 121 ตอนพิเศษ 104 ง ประกาศ ณ วันที่ 9 สิงหาคม พ.ศ. 2547 ที่กำหนดให้ปริมาณฝุ่นละอองแขวนลอยรวม (TSP) มีค่าไม่เกิน 0.330 มิลลิกรัมต่อลูกบาศก์เมตร ในส่วนของบริเวณวัดสวายสอ ในเดือนพฤศจิกายน 2564 เดือนเมษายน 2565 และเดือนพฤศจิกายน 2565 ที่ผ่านมามีการตรวจวัดในรอบที่ผ่านมา สรุปผลการตรวจวัดดังตารางที่ 3-1 และรูปที่ 3-1

2) ปริมาณฝุ่นละอองขนาดเล็กกว่า 10 ไมครอน (PM-10)

จากข้อมูลผลการตรวจวัดคุณภาพอากาศในรูปปริมาณฝุ่นละอองขนาดเล็กกว่า 10 ไมครอน (PM-10) โครงการเหมืองแร่หินอุตสาหกรรมชนิดหินบะซอลต์ เพื่ออุตสาหกรรมก่อสร้าง ประทานบัตรที่ 27273/15241 ของบริษัท แบล็คซี 1994 จำกัด จำนวน 4 สถานี ได้แก่ สำนักงานโรงโม่หินของโครงการ วัดพระอังคาร วัดบ้านเจริญสุข (วัดวิเศษสุขาราม) และวัดสวายสอ สามารถสรุปผลการตรวจวัดที่ผ่านมาจนถึงเดือนเมษายน 2567 พบว่า สถานีที่มีผลการตรวจวัดปริมาณฝุ่นละอองขนาดเล็กกว่า 10 ไมครอน (PM-10) สูงสุด คือ บริเวณสำนักงานโรงโม่หินของโครงการ ในเดือนเมษายน 2567 มีค่าเท่ากับ 0.064 มิลลิกรัมต่อลูกบาศก์เมตร เมื่อนำมาเปรียบเทียบกับค่ามาตรฐาน พบว่า ผลการตรวจวัดมีค่าอยู่ในเกณฑ์มาตรฐานตามประกาศคณะกรรมการสิ่งแวดล้อมแห่งชาติ ฉบับที่ 24 (พ.ศ. 2547) เรื่อง กำหนดมาตรฐานคุณภาพอากาศในบรรยากาศโดยทั่วไป ประกาศในราชกิจจานุเบกษา เล่ม 121 ตอนพิเศษ 104 ง ประกาศ ณ วันที่ 9 สิงหาคม พ.ศ. 2547 ที่กำหนดให้ปริมาณฝุ่นละอองขนาดเล็กกว่า 10 ไมครอน (PM-10) มีค่าไม่เกิน 0.120 มิลลิกรัมต่อลูกบาศก์เมตร ในส่วนของบริเวณวัดสวายสอ ในเดือนพฤศจิกายน 2564 เดือนเมษายน 2565 และเดือนพฤศจิกายน 2565 ที่ผ่านมามีการตรวจวัดในรอบที่ผ่านมา สรุปผลการตรวจวัดดังตารางที่ 3-1 และรูปที่ 3-2

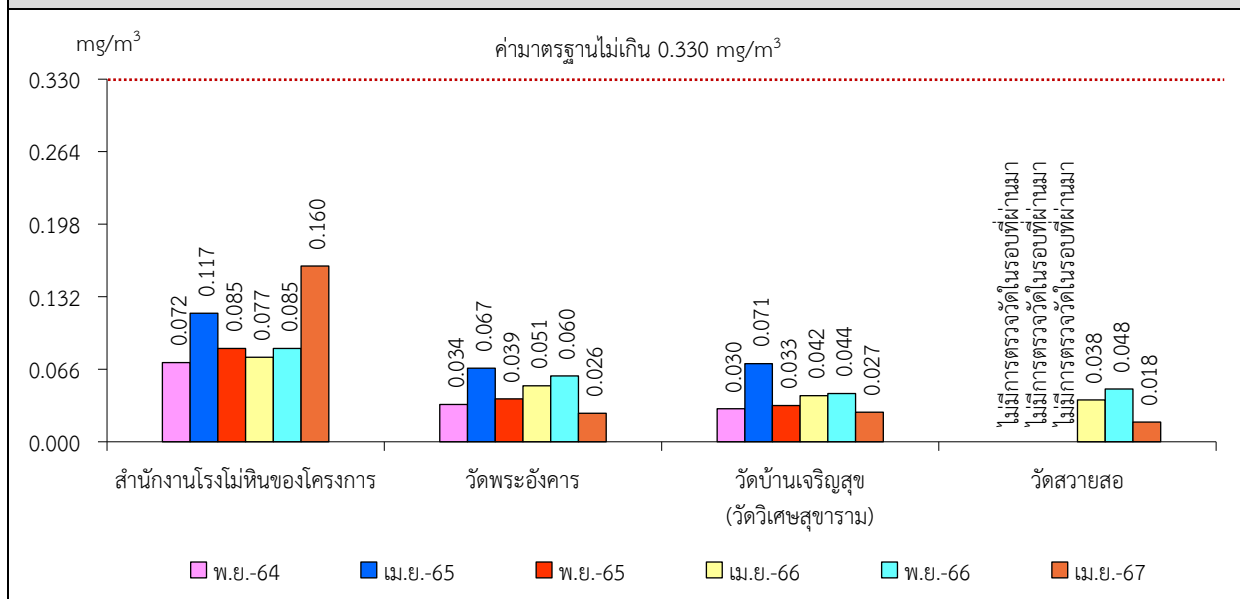
ตารางที่ 3-1 สรุปผลการตรวจวัดคุณภาพอากาศ

สถานีตรวจวัด	เดือน/ปีที่ตรวจวัด	ผลการตรวจวัด (มิลลิกรัมต่อลูกบาศก์เมตร)	
		ฝุ่นละอองแขวนลอยรวม (TSP)	ฝุ่นละอองขนาดเล็กกว่า 10 ไมครอน (PM-10)
สำนักงานโรงโม่หิน ของโครงการ	พฤศจิกายน 2564	0.072	0.034
	เมษายน 2565	0.117	0.055
	พฤศจิกายน 2565	0.085	0.038
	เมษายน 2566	0.077	0.035
	พฤศจิกายน 2566	0.085	0.030
	เมษายน 2567	0.160	0.064
วัดพระอังคาร	พฤศจิกายน 2564	0.034	0.023
	เมษายน 2565	0.067	0.033
	พฤศจิกายน 2565	0.039	0.016
	เมษายน 2566	0.051	0.024
	พฤศจิกายน 2566	0.060	0.022
	เมษายน 2567	0.026	0.010
วัดบ้านเจริญสุข (วัดวิเศษสุขาราม)	พฤศจิกายน 2564	0.030	0.011
	เมษายน 2565	0.071	0.035
	พฤศจิกายน 2565	0.033	0.014
	เมษายน 2566	0.042	0.019
	พฤศจิกายน 2566	0.044	0.015
	เมษายน 2567	0.027	0.011
วัดสวายสอ	พฤศจิกายน 2564	**	**
	เมษายน 2565	**	**
	พฤศจิกายน 2565	**	**
	เมษายน 2566	0.038	0.017
	พฤศจิกายน 2566	0.048	0.018
	เมษายน 2567	0.018	0.007
ค่ามาตรฐาน ¹⁾		0.330	0.120

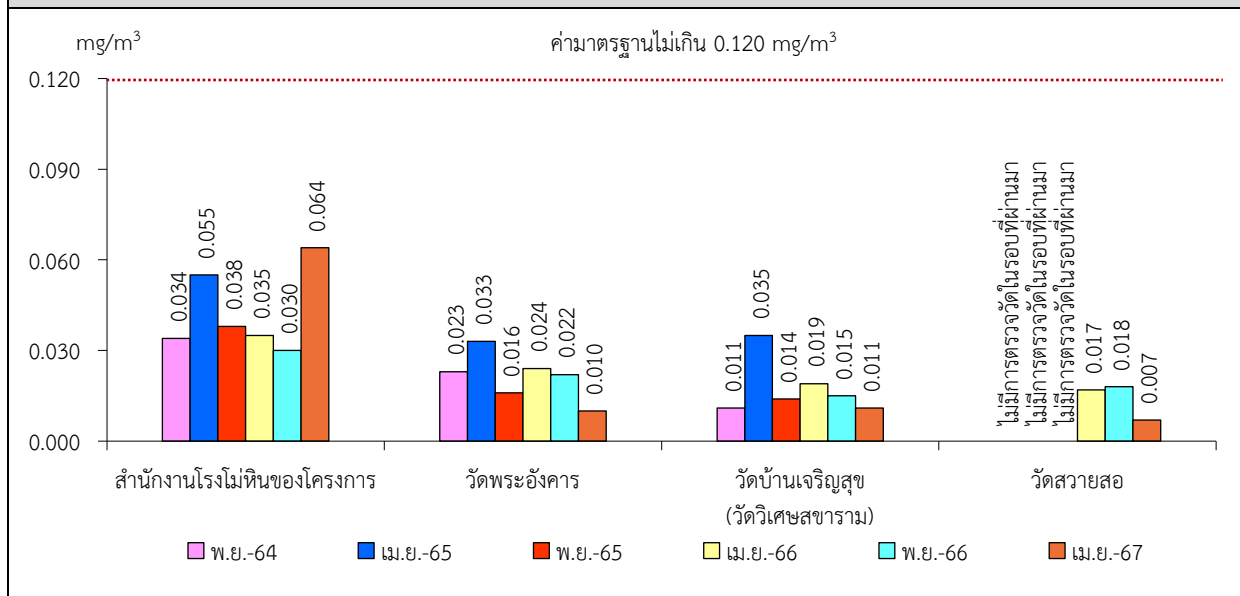
หมายเหตุ : ¹⁾ ประกาศคณะกรรมการสิ่งแวดล้อมแห่งชาติ ฉบับที่ 24 (พ.ศ. 2547) เรื่อง กำหนดมาตรฐานคุณภาพอากาศในบรรยากาศโดยทั่วไป
ประกาศในราชกิจจานุเบกษา เล่ม 121 ตอนพิเศษ 104 ง ประกาศ ณ วันที่ 9 สิงหาคม พ.ศ. 2547

** หมายถึง ไม่มีการตรวจวัดในรอบที่ผ่านมา

รูปที่ 3-1 กราฟสรุปผลการตรวจวัดปริมาณฝุ่นละอองแขวนลอยรวม (TSP)
เปรียบเทียบกับค่ามาตรฐาน



รูปที่ 3-2 กราฟสรุปผลการตรวจวัดปริมาณฝุ่นละอองขนาดเล็กกว่า 10 ไมครอน (PM-10)
เปรียบเทียบกับค่ามาตรฐาน



3.2.2 ค่าความทึบแสง

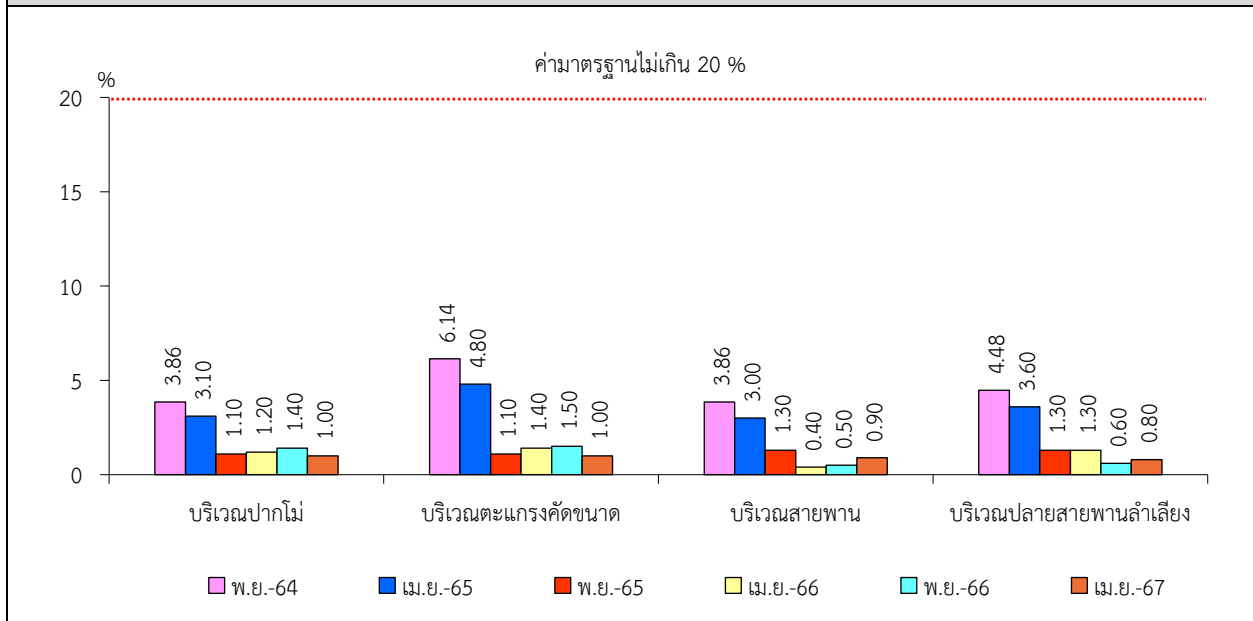
จากผลการตรวจวัดค่าความทึบแสง (Opacity) บริเวณสำนักงานโรงโม่หินของโครงการเหมืองแร่หินอุตสาหกรรมชนิดหินบะซอลต์ เพื่ออุตสาหกรรมก่อสร้าง ประทานบัตรที่ 27273/15241 ของบริษัท แบล็คชี 1994 จำกัด จำนวน 4 จุด ได้แก่ บริเวณปากโม่ บริเวณตะแกรงคัดขนาด บริเวณสายพาน และบริเวณปลายสายพาน ลำเลียง สามารถสรุปผลการตรวจวัดที่ผ่านมาจนถึงเดือนเมษายน 2567 พบว่า ผลการตรวจวัดมีค่าอยู่ในเกณฑ์มาตรฐานตามประกาศกระทรวงวิทยาศาสตร์ เทคโนโลยีและสิ่งแวดล้อม ออกตามความในมาตรา 55 แห่งพระราชบัญญัติส่งเสริมและรักษาคุณภาพสิ่งแวดล้อมแห่งชาติ พ.ศ.2535 เรื่อง กำหนดมาตรฐานควบคุมการปล่อยฝุ่นละออง จากโรงโม่ บด ย่อยหิน ประกาศในราชกิจจานุเบกษา เล่ม 114 ตอนที่ 6 ง ลงวันที่ 21 มกราคม 2540 ดังตารางที่ 3-2 และรูปที่ 3-3

ตารางที่ 3-2 สรุปผลการตรวจวัดค่าความทึบแสงของโรงแต่งแร่ของโครงการ

เดือน/ปีที่ตรวจวัด	ผลการตรวจวัดค่าความทึบแสง (ร้อยละ)				ค่ามาตรฐาน ¹⁾ (%)
	ปากโม่	ตะแกรงคัดขนาด	สายพาน	ปลายสายพาน ลำเลียง	
พฤศจิกายน 2564	3.86	6.14	3.86	4.48	20
เมษายน 2565	3.10	4.80	3.00	3.60	
พฤศจิกายน 2565	1.10	1.10	1.30	1.30	
เมษายน 2566	1.20	1.40	0.40	1.30	
พฤศจิกายน 2566	1.40	1.50	0.50	0.60	
เมษายน 2567	1.00	1.00	0.90	0.80	

หมายเหตุ : ¹⁾ ประกาศกระทรวงวิทยาศาสตร์ เทคโนโลยีและสิ่งแวดล้อม ออกตามความในมาตรา 55 แห่งพระราชบัญญัติส่งเสริมและรักษาคุณภาพสิ่งแวดล้อมแห่งชาติ พ.ศ.2535 เรื่อง กำหนดมาตรฐานควบคุมการปล่อยฝุ่นละออง จากโรงโม่ บด ย่อยหิน ประกาศในราชกิจจานุเบกษา เล่ม 114 ตอนที่ 6 ง ลงวันที่ 21 มกราคม 2540

รูปที่ 3-3 กราฟสรุปผลการตรวจวัดค่าความทึบแสง (Opacity) เปรียบเทียบกับค่ามาตรฐาน



3.2.3 ระดับเสียง

1) ระดับเสียงเฉลี่ย 24 ชั่วโมง (L_{eq} 24 hrs.)

จากข้อมูลผลการตรวจวัดระดับเสียงเฉลี่ย 24 ชั่วโมง (L_{eq} 24 hrs.) โครงการเหมืองแร่หินอุตสาหกรรมชนิดหินบะซอลต์ เพื่ออุตสาหกรรมก่อสร้าง ประทานบัตรที่ 27273/15241 ของบริษัท แบล็คซี 1994 จำกัด จำนวน 4 สถานี ได้แก่ สำนักงานโรงโม่หินของโครงการ วัดพระอังคาร วัดบ้านเจริญสุข (วัดวิเศษสุขาราม) และวัดสวายสอ สามารถสรุปผลการตรวจวัดที่ผ่านมาจนถึงเดือนเมษายน 2567 พบว่า สถานีที่มีผลการตรวจวัดระดับเสียงเฉลี่ย 24 ชั่วโมง (L_{eq} 24 hrs.) สูงสุดคือ บริเวณสำนักงานโรงโม่หินของโครงการ ในเดือนเมษายน 2565 มีค่าเท่ากับ 67.6 เดซิเบล (เอ) เมื่อนำมาเปรียบเทียบกับค่ามาตรฐาน พบว่า ผลการตรวจวัดมีค่าอยู่ในเกณฑ์มาตรฐานตามประกาศคณะกรรมการสิ่งแวดล้อมแห่งชาติ ฉบับที่ 15 (พ.ศ. 2540) เรื่อง กำหนดมาตรฐานระดับเสียงโดยทั่วไป ที่กำหนดให้ระดับเสียงเฉลี่ย 24 ชั่วโมง (L_{eq} 24 hrs.) มีค่าไม่เกิน 70.0 เดซิเบล (เอ) ในส่วนของบริเวณวัดสวายสอ ในเดือนพฤศจิกายน 2564 เดือนเมษายน 2565 และเดือนพฤศจิกายน 2565 ที่ผ่านมามีการตรวจวัดในรอบที่ผ่านมา สรุปผลการตรวจวัดดังตารางที่ 3-3 และรูปที่ 3-4

2) ระดับเสียงสูงสุด (L_{max})

จากข้อมูลผลการตรวจวัดระดับเสียงสูงสุด (L_{max}) โครงการเหมืองแร่หินอุตสาหกรรมชนิดหินบะซอลต์ เพื่ออุตสาหกรรมก่อสร้าง ประทานบัตรที่ 27273/15241 ของบริษัท แบล็คซี 1944 จำกัด จำนวน 4 สถานี ได้แก่ สำนักงานโรงโม่หินของโครงการ วัดพระอังคาร วัดบ้านเจริญสุข (วัดวิเศษสุขาราม) และวัดสวายสอ สามารถสรุปผลการตรวจวัดที่ผ่านมาจนถึงเดือนเมษายน 2567 พบว่า สถานีที่มีผลการตรวจวัดระดับเสียงสูงสุด (L_{max}) คือ บริเวณวัดสวายสอ ในเดือนเมษายน 2566 มีค่าเท่ากับ 110.5 เดซิเบล (เอ) เมื่อนำมาเปรียบเทียบกับค่ามาตรฐาน พบว่า ผลการตรวจวัดมีค่าอยู่ในเกณฑ์มาตรฐานตามประกาศคณะกรรมการสิ่งแวดล้อมแห่งชาติ ฉบับที่ 15 (พ.ศ. 2540) เรื่อง กำหนดมาตรฐานระดับเสียงโดยทั่วไป ที่กำหนดให้ระดับเสียงสูงสุด (L_{max}) มีค่าไม่เกิน 115.0 เดซิเบล (เอ) ในส่วนของบริเวณวัดสวายสอ ในเดือนพฤศจิกายน 2564 เดือนเมษายน 2565

และเดือนพฤศจิกายน 2565 ที่ผ่านมามีการตรวจวัดในรอบที่ผ่านมา สรุปผลการตรวจวัด
ดังตารางที่ 3-3 และรูปที่ 3-5

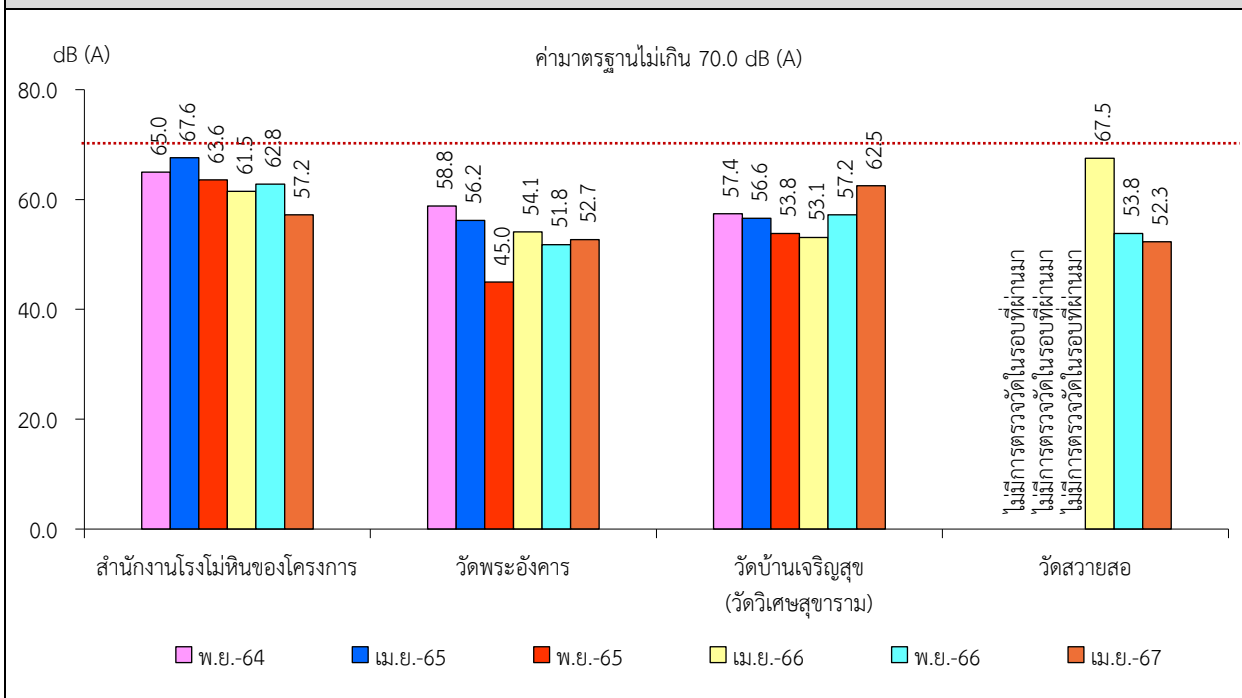
ตารางที่ 3-3 สรุปผลการตรวจวัดระดับเสียงโดยทั่วไป

สถานีตรวจวัด	เดือน/ปีที่ตรวจวัด	ผลการตรวจวัด [เดซิเบล (เอ)]	
		ระดับเสียงเฉลี่ย 24 ชั่วโมง (L_{eq} 24 hrs.)	ระดับเสียงสูงสุด (L_{max})
สำนักงานโรงโม่หิน ของโครงการ	พฤศจิกายน 2564	65.0	95.9
	เมษายน 2565	67.6	89.8
	พฤศจิกายน 2565	63.6	88.6
	เมษายน 2566	61.5	92.9
	พฤศจิกายน 2566	62.8	95.7
	เมษายน 2567	57.2	88.1
วัดพระอังคาร	พฤศจิกายน 2564	58.8	89.3
	เมษายน 2565	56.2	94.2
	พฤศจิกายน 2565	45.0	83.1
	เมษายน 2566	54.1	84.7
	พฤศจิกายน 2566	51.8	95.4
	เมษายน 2567	52.7	87.3
วัดบ้านเจริญสุข (วัดวิเศษสุขาราม)	พฤศจิกายน 2564	57.4	94.3
	เมษายน 2565	56.6	93.8
	พฤศจิกายน 2565	53.8	83.7
	เมษายน 2566	53.1	87.5
	พฤศจิกายน 2566	57.2	97.1
	เมษายน 2567	62.5	103.2
วัดสวายสอ	พฤศจิกายน 2564	**	**
	เมษายน 2565	**	**
	พฤศจิกายน 2565	**	**
	เมษายน 2566	67.5	110.5
	พฤศจิกายน 2566	53.8	86.1
	เมษายน 2567	52.3	86.7
ค่ามาตรฐาน ¹⁾		70.0	115.0

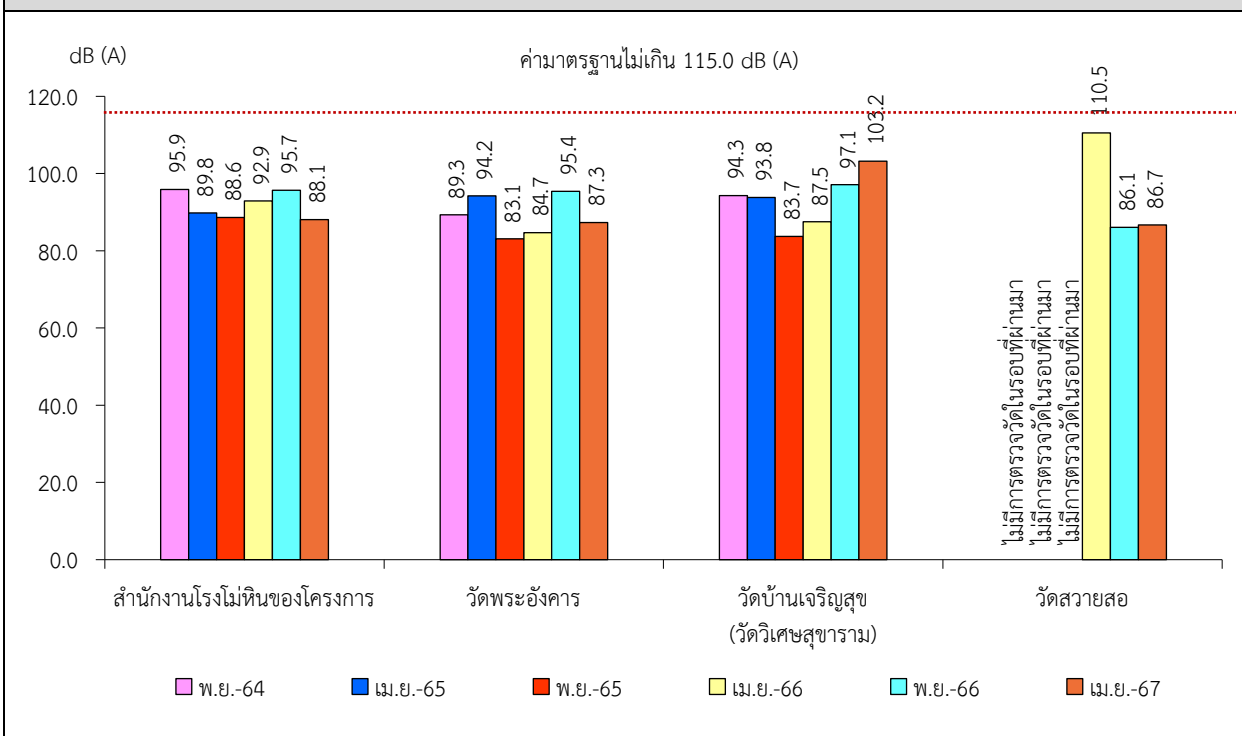
หมายเหตุ : ¹⁾ ประกาศคณะกรรมการสิ่งแวดล้อมแห่งชาติ ฉบับที่ 15 (พ.ศ. 2540) เรื่อง กำหนดมาตรฐานระดับเสียงโดยทั่วไป

** หมายถึง ไม่มีการตรวจวัดในรอบที่ผ่านมา

รูปที่ 3-4 กราฟสรุปผลการตรวจวัดระดับเสียงเฉลี่ย 24 ชั่วโมง (L_{eq} 24 hrs.)
เปรียบเทียบกับค่ามาตรฐาน



รูปที่ 3-5 กราฟสรุปผลการตรวจวัดระดับเสียงสูงสุด (L_{max}) เปรียบเทียบกับค่ามาตรฐาน



3.2.4 ค่าความสั่นสะเทือน

จากข้อมูลผลการตรวจวัดค่าความสั่นสะเทือนจากการระเบิดหน้าเหมือง โดยดำเนินการตรวจวัดความถี่ ความเร็วของอนุภาค และการขจัด โครงการเหมืองแร่หินอุตสาหกรรมชนิดหินบะซอลต์ เพื่ออุตสาหกรรมก่อสร้าง ประทานบัตรที่ 27273/15241 ของบริษัท แบล็คซี 1994 จำกัด จำนวน 4 สถานี ได้แก่ ชุมชนบ้านเจริญสุข วัดบ้านเจริญสุข (วัดวิเศษสุขาราม) วัดเขารัตนธงไชย และบ้านสวายสอ สามารถสรุปผลการตรวจวัดที่ผ่านมาจนถึง เดือนเมษายน 2567 พบว่า ผลการตรวจวัดมีค่าต่ำกว่าขีดความสามารถที่เครื่องตรวจวัดความสั่นสะเทือน จะตรวจวัดได้ คือ มีค่าความถี่น้อยกว่า 1 เฮิรตซ์ ค่าความเร็วอนุภาคสูงสุดน้อยกว่า 0.130 มิลลิเมตรต่อวินาที และการขจัดน้อยกว่า 0 มิลลิเมตร ยกเว้น เดือนพฤศจิกายน 2566 ไม่มีการระเบิดหน้าเหมือง เนื่องจากอยู่ระหว่างการต่ออายุใบอนุญาตป่าไม้ ในส่วนบริเวณวัดบ้านเจริญสุข (วัดวิเศษสุขาราม) และวัดเขารัตนธงไชย ในเดือน พฤศจิกายน 2564 และเดือนเมษายน 2565 ที่ไม่มีการระเบิดหน้าเหมือง เนื่องจากไม่มีกิจกรรมการทำเหมือง และในส่วนของบริเวณชุมชนบ้านเจริญสุข และบริเวณบ้านสวายสอ ในเดือนพฤศจิกายน 2564 เดือนเมษายน 2565 และเดือนพฤศจิกายน 2565 ไม่มีการตรวจวัดค่าความสั่นสะเทือนจากการระเบิดหน้าเหมือง ในช่วงเวลาดังกล่าว สรุปผลการตรวจวัดดังตารางที่ 3-4

ตารางที่ 3-4 สรุปผลการตรวจวัดความสั่นสะเทือนขณะระเบิดหน้าเหมือง

สถานี	เดือน/ปี ที่ตรวจวัด	ดัชนี	ความถี่ (เฮิรตซ์)	ความเร็วอนุภาค (มม./วินาที)	ค่ามาตรฐาน ¹⁾	ระยะขจัด (มม.)	ค่ามาตรฐาน ¹⁾
St.1	พฤศจิกายน 2564	TRANSVERSE	ไม่มีการตรวจวัด				
		VERTICAL					
		LONGITUDINAL					
	เมษายน 2565	TRANSVERSE	ไม่มีการตรวจวัด				
		VERTICAL					
		LONGITUDINAL					
	พฤศจิกายน 2565	TRANSVERSE	ไม่มีการตรวจวัด				
		VERTICAL					
		LONGITUDINAL					
	เมษายน 2566	TRANSVERSE	N/A	<0.130	-	0.000	-
		VERTICAL	N/A	<0.130	-	0.000	-
		LONGITUDINAL	N/A	<0.130	-	0.000	-
	พฤศจิกายน 2566	TRANSVERSE	ไม่มีการระเบิดหน้าเหมือง เนื่องจากอยู่ระหว่างการต่ออายุใบอนุญาตป่าไม้				
		VERTICAL					
		LONGITUDINAL					

หมายเหตุ : ¹⁾ ประกาศกระทรวงทรัพยากรธรรมชาติและสิ่งแวดล้อม เรื่อง กำหนดมาตรฐานควบคุมระดับเสียงและความสั่นสะเทือนจากการทำเหมืองหิน ตีพิมพ์ในราชกิจจานุเบกษา เล่ม 122 ตอนที่ 125 ลงวันที่ 29 ธันวาคม 2548

N/A หมายถึง Frequency < 1 Hz, Velocity < 0.130 mm/sec และ Displacement < 0 mm

St.1 หมายถึง ชุมชนบ้านเจริญสุข

St.2 หมายถึง วัดบ้านเจริญสุข (วัดวิเศษสุขาราม)

St.3 หมายถึง วัดเขารัตนธงไชย

St.4 หมายถึง บ้านสวายสอ

ตารางที่ 3-4 สรุปผลการตรวจวัดความสั่นสะเทือนขณะระเบิดหน้าเหมือง (ต่อ)

สถานี	เดือน/ปี ที่ตรวจวัด	ดัชนี	ความถี่ (เฮิรตซ์)	ความเร็วอนุภาค (มม./วินาที)	ค่ามาตรฐาน ¹⁾	ระยะขจัด (มม.)	ค่ามาตรฐาน ¹⁾
St.1 (ต่อ)	เมษายน 2567	TRANSVERSE	N/A	<0.130	-	0.000	-
		VERTICAL	N/A	<0.130	-	0.000	-
		LONGITUDINAL	N/A	<0.130	-	0.000	-
St.2	พฤศจิกายน 2564	TRANSVERSE	ไม่มีการระเบิดหน้าเหมือง เนื่องจากไม่มีกิจกรรมการทำเหมือง				
		VERTICAL					
		LONGITUDINAL					
	เมษายน 2565	TRANSVERSE	ไม่มีการระเบิดหน้าเหมือง เนื่องจากไม่มีกิจกรรมการทำเหมือง				
		VERTICAL					
		LONGITUDINAL					
	พฤศจิกายน 2565	TRANSVERSE	N/A	<0.130	-	0.000	-
		VERTICAL	N/A	<0.130	-	0.000	-
		LONGITUDINAL	N/A	<0.130	-	0.000	-
	เมษายน 2566	TRANSVERSE	N/A	<0.130	-	0.000	-
		VERTICAL	N/A	<0.130	-	0.000	-
		LONGITUDINAL	N/A	<0.130	-	0.000	-
	พฤศจิกายน 2566	TRANSVERSE	ไม่มีการระเบิดหน้าเหมือง เนื่องจากอยู่ระหว่างการต่ออายุใบอนุญาตป่าไม้				
		VERTICAL					
		LONGITUDINAL					
	เมษายน 2567	TRANSVERSE	N/A	<0.130	-	0.000	-
		VERTICAL	N/A	<0.130	-	0.000	-
		LONGITUDINAL	N/A	<0.130	-	0.000	-
St.3	พฤศจิกายน 2564	TRANSVERSE	ไม่มีการระเบิดหน้าเหมือง เนื่องจากไม่มีกิจกรรมการทำเหมือง				
		VERTICAL					
		LONGITUDINAL					
	เมษายน 2565	TRANSVERSE	ไม่มีการระเบิดหน้าเหมือง เนื่องจากไม่มีกิจกรรมการทำเหมือง				
		VERTICAL					
		LONGITUDINAL					

หมายเหตุ : ¹⁾ ประกาศกระทรวงทรัพยากรธรรมชาติและสิ่งแวดล้อม เรื่อง กำหนดมาตรฐานควบคุมระดับเสียงและความสั่นสะเทือนจากการทำเหมืองหิน
ตีพิมพ์ในราชกิจจานุเบกษา เล่ม 122 ตอนที่ 125 ง ลงวันที่ 29 ธันวาคม 2548

N/A หมายถึง Frequency < 1 Hz, Velocity < 0.130 mm/sec และ Displacement < 0 mm

St.1 หมายถึง ชุมชนบ้านเจริญสุข

St.2 หมายถึง วัดบ้านเจริญสุข (วัดวิเศษสุธาราม)

St.3 หมายถึง วัดเขารัตนธงไชย

St.4 หมายถึง บ้านสวายสอ

ตารางที่ 3-4 สรุปผลการตรวจวัดความสั่นสะเทือนขณะระเบิดหน้าเหมือง (ต่อ)

สถานี	เดือน/ปี ที่ตรวจวัด	ดัชนี	ความถี่ (เฮิรตซ์)	ความเร็วอนุภาค (มม./วินาที)	ค่ามาตรฐาน ¹⁾	ระยะขจัด (มม.)	ค่ามาตรฐาน ¹⁾
St.3 (ต่อ)	พฤศจิกายน 2565	TRANSVERSE	N/A	<0.130	-	0.000	-
		VERTICAL	N/A	<0.130	-	0.000	-
		LONGITUDINAL	N/A	<0.130	-	0.000	-
	เมษายน 2566	TRANSVERSE	N/A	<0.130	-	0.000	-
		VERTICAL	N/A	<0.130	-	0.000	-
		LONGITUDINAL	N/A	<0.130	-	0.000	-
	พฤศจิกายน 2566	TRANSVERSE	ไม่มีการระเบิดหน้าเหมือง เนื่องจากอยู่ระหว่างการต่ออายุใบอนุญาตป่าไม้				
		VERTICAL					
		LONGITUDINAL					
	เมษายน 2567	TRANSVERSE	N/A	<0.130	-	0.000	-
		VERTICAL	N/A	<0.130	-	0.000	-
		LONGITUDINAL	N/A	<0.130	-	0.000	-
St.4	พฤศจิกายน 2564	TRANSVERSE	ไม่มีการตรวจวัด				
		VERTICAL					
		LONGITUDINAL					
	เมษายน 2565	TRANSVERSE	ไม่มีการตรวจวัด				
		VERTICAL					
		LONGITUDINAL					
	พฤศจิกายน 2565	TRANSVERSE	ไม่มีการตรวจวัด				
		VERTICAL					
		LONGITUDINAL					
	เมษายน 2566	TRANSVERSE	N/A	<0.130	-	0.000	-
		VERTICAL	N/A	<0.130	-	0.000	-
		LONGITUDINAL	N/A	<0.130	-	0.000	-
	พฤศจิกายน 2566	TRANSVERSE	ไม่มีการระเบิดหน้าเหมือง เนื่องจากอยู่ระหว่างการต่ออายุใบอนุญาตป่าไม้				
		VERTICAL					
		LONGITUDINAL					

หมายเหตุ : ¹⁾ ประกาศกระทรวงทรัพยากรธรรมชาติและสิ่งแวดล้อม เรื่อง กำหนดมาตรฐานควบคุมระดับเสียงและความสั่นสะเทือนจากการทำเหมืองหิน
ตีพิมพ์ในราชกิจจานุเบกษา เล่ม 122 ตอนที่ 125 ง ลงวันที่ 29 ธันวาคม 2548

N/A หมายถึง Frequency < 1 Hz, Velocity < 0.130 mm/sec และ Displacement < 0 mm

St.1 หมายถึง ชุมชนบ้านเจริญสุข

St.2 หมายถึง วัดบ้านเจริญสุข (วัดวิเศษสุขาราม)

St.3 หมายถึง วัดเขารัตนธงไชย

St.4 หมายถึง บ้านสวายสอ

ตารางที่ 3-4 สรุปผลการตรวจวัดความสั่นสะเทือนขณะระเบิดหน้าเหมือง (ต่อ)

สถานี	เดือน/ปี ที่ตรวจวัด	ดัชนี	ความถี่ (เฮิรตซ์)	ความเร็วอนุภาค (มม./วินาที)	ค่ามาตรฐาน ¹⁾	ระยะขจัด (มม.)	ค่ามาตรฐาน ¹⁾
St.4 (ต่อ)	เมษายน 2567	TRANSVERSE	N/A	<0.130	-	0.000	-
		VERTICAL	N/A	<0.130	-	0.000	-
		LONGITUDINAL	N/A	<0.130	-	0.000	-

หมายเหตุ : ¹⁾ ประกาศกระทรวงทรัพยากรธรรมชาติและสิ่งแวดล้อม เรื่อง กำหนดมาตรฐานควบคุมระดับเสียงและความสั่นสะเทือนจากการทำเหมืองหิน
ตีพิมพ์ในราชกิจจานุเบกษา เล่ม 122 ตอนที่ 125 ง ลงวันที่ 29 ธันวาคม 2548

N/A หมายถึง Frequency < 1 Hz, Velocity < 0.130 mm/sec และ Displacement < 0 mm

St.1 หมายถึง ชุมชนบ้านเจริญสุข

St.2 หมายถึง วัดบ้านเจริญสุข (วัดวิเศษสุขาราม)

St.3 หมายถึง วัดเขารัตนังไชย

St.4 หมายถึง บ้านสวายสอ